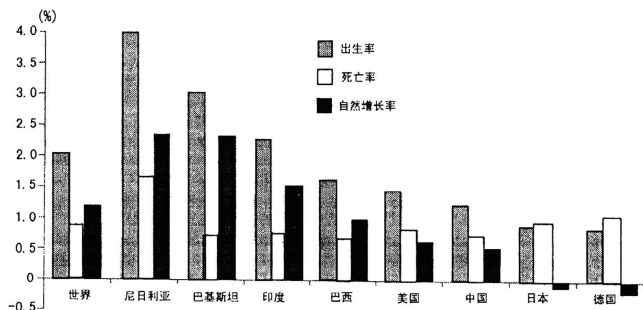




19. (15 分)读“世界不同国家的人口增长图(2008 年)”,完成下列各题。



- (1)世界人口增长的速度通常用人口_____来表示,图中尼日利亚的人口出生率约为_____% ,死亡率约为_____% ,人口自然增长率约为_____% ,这些数据表明该国人口在_____ (增加或减少)。(5 分)
- (2)德国的人口自然增长率为-0.2%,表明人口在_____ (增加或减少),当人口自然增长率等于零则表明人口保持平衡。(1 分)
- (3)目前,世界人口呈增长趋势,但存在明显的地区差异。发达国家与发展中国家相比,一般来说,_____人口增长迅速,_____人口增长缓慢。(2 分)
- (4)人口增长过快或过慢会带来许多问题。请分别写出漫画 A、B 所反映的人口问题。(4 分)



A



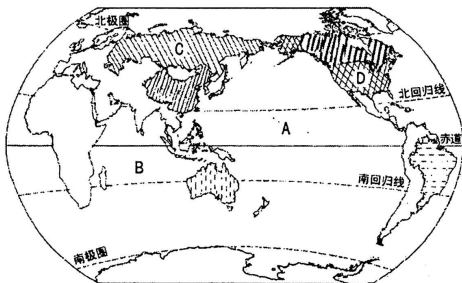
B

人口问题:_____ 人口问题:_____

- (5)甲说人是生产者,数量越多创造的财富就越多,所以人越多越好;乙说人是消费者,数量越多消耗的资源 and 排放的废物就越多,所以人越少越好。请针对甲乙二人的人口观点,说说你的人口观点。(3 分)



20. (15 分)读“陆地面积居世界前六位的国家分布示意图”,完成下列各题。



(1)在图中用 2B 铅笔或碳素笔描出中国大陆的轮廓。(1 分)

(2)写出图中字母所代表的地理事物的名称。(4 分)

大洋:A _____ B _____ 国家:C _____ D _____

(3)陆地面积居世界前六位的国家中,位于大洋洲的是 _____;位于南美洲的是 _____。(2 分)

(4)世界经济发展中,发达国家和发展中国家存在较大差异。请将下列叙述的序号填入相应图里。(6 分)

①出售计算机、轿车等工业品 ②出售石油、木材等初级产品 ③农业生产以半机械化或手工生产为主 ④赚钱多 ⑤赚钱少 ⑥大部分人生活在城市

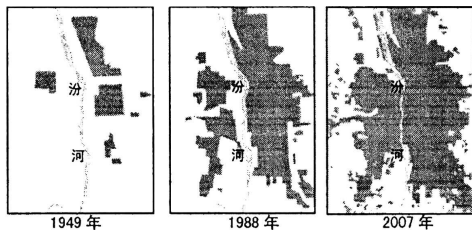


(5)请分别说出“南北差距”和“南南合作”的含义。(2 分)

四、材料分析题(共 15 分)

21. (15 分)阅读图文材料,完成下列各题。

材料一 “太原城市建设用地规模的变化图”





材料二 据史料记载,“太原”一词有“大而加甚谓之太”、“高而平坦谓之原”之意,在多山的山西有“大平原”之誉。黄土沃其野,汾河贯其中,有着 2500 多年历史的太原被称为“龙城”。然而,2016 年 11 月太原市先后两次被雾霾绕城,空气污染指数分别达到 367 和 364,属于重度污染。两次雾霾天气的首要污染物都是 PM2.5,主要来源于供暖、工业废气、汽车尾气、建筑工地和道路交通产生的扬尘等,专家提醒,驾驶人员小心驾驶,呼吸道疾病患者尽量减少外出,出行人员要戴上口罩等。

- (1)聚落一般可分为_____聚落和_____聚落,太原属于_____聚落。(3分)
- (2)从 1949 年到 1988 年至 2007 年,太原城市沿着_____河两岸向东西方向和_____方向扩展,城市建设用地规模在不断_____ (扩大或减小)。(3分)
- (3)下列天气符号表示霾的是() (2分)



A



B



C



D

- (4)以太原市为例,简析聚落分布与当地自然环境的关系。(3分)

- (5)雾霾天气的污染物主要来源于哪里?会带来哪些危害?(4分)

附:奖励题(要自信,你能行!)(3分)(加入总分不再另计,高出满分者也按 100 分计)

22.(3分)读“某区域等温线分布示意图”(空白部分表示陆地,阴影部分表示海洋),完成下列各题。

- (1)图示表示的是_____半球(南或北)。(1分)
- (2)A、B 两地相比,气温较高的是_____地,此时正值_____季(夏或冬)。(2分)

