



20.该流域建成全国综合性的工业基地主要得益于

- A.丰富的水和煤炭    B.便利的航运条件    C.充足的电力供应    D.广阔的市场需求

第 II 卷（非选择题共 75 分）

注意事项：

- 1.用 0.5 毫米黑色字迹的中性笔答在答题卡上。
- 2.答卷前将密封线内项目填写清楚，答案写在试题卷上无效。

二、非选择题（共 5 小题）

21.阅读图文资料，完成下列要求。（12 分）

赣江是鄱阳湖流域的第一大河，20 世纪 80 年代以来，为发展农田水利，赣江流域建了 4300 余座水库，开展了大规模的水土保持工作，封山育林，成效显著。图 6 为赣江流域不同年份径流量与输沙量的变化。

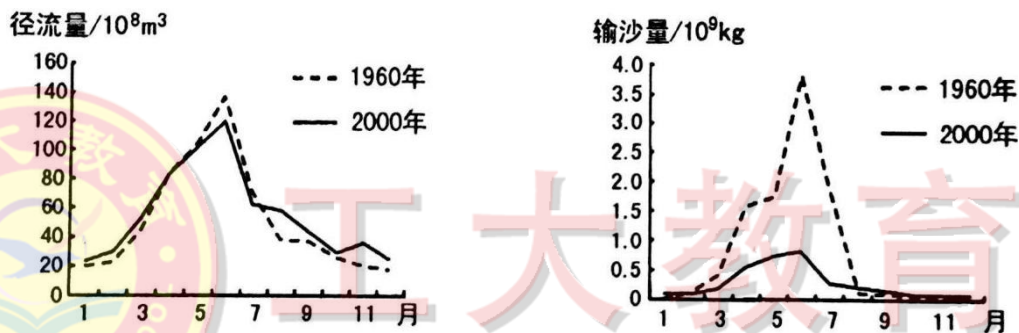


图6

(1) 据图说明赣江年径流量与输沙量的变化规律。（6 分）

(2) 据图描述赣江 1960 年到 2000 年输沙量的变化特点，并说明其原因。（10 分）

22.（12 分）阅读图文材料，完成下列要求。

图 7 示意 2012 年中国粮食供需空间分布。读图完成下列要求。



图7

(1) 说出甲地区成为高余粮地区的主要区位优势。(6分)

(2) 与甲地相比，说明乙地区成为高缺粮地区的最主要原因，并提出保障其粮食供给的重要措施。(6分)

23. (12分) 阅读图文材料，完成下列要求。

20 世纪 30 年代，美国曾发生一系列破坏性的“黑风暴”，图 8 示意美国农田黑风暴危害严重区的分布。这些地区的许多草地被开垦用来种植小麦，“黑风暴”造成许多农场颗粒无收。图 9 示意 P 区域各月风蚀量占年风蚀量比重的变化。

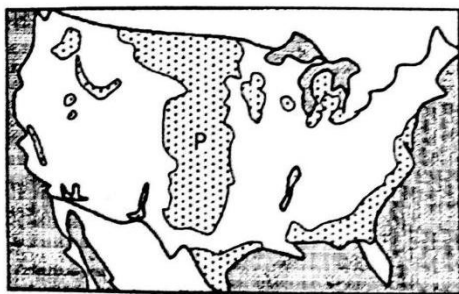


图8

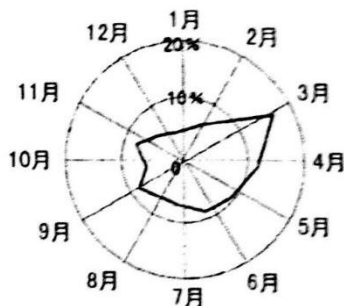


图9

(1) 说出 P 区域黑风暴多发季节及原因。(6分)

(2) 指出黑风暴产生的人为原因及其对农业生产的主要危害。(8分)



24. (12分) 阅读图文材料，完成下列要求。

据调查，1988年山西省有1800余家小焦化企业。随着国家相关政策和法规的实施，山西省对焦化企业实行了集中化、合理化整改，至2014年已形成18个500万吨级焦化园区，极大地改善了该产业污染严重的状况。图10示意1994年和2014年山西省焦化厂布局的变化。

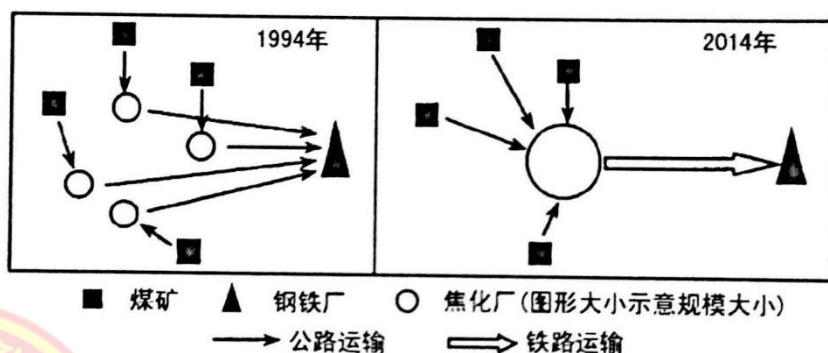


图10

(1) 据图描述山西省从1994年到2014年焦化厂布局的变化特点。(6分)

(2) 推测山西省建立大型焦化产业园区后，在生产过程和运输过程中，为减少环境污染所采取的措施。(8分)

25. (12分) 阅读图文材料，完成下列要求。

中亚地广人稀，自然和农业资源极为丰富，与我国经济互补性强。其中，哈萨克斯坦是我国在中亚最大的贸易伙伴。中—哈国际合作示范区位于丝绸之路经济带的北通道，是我国面向中亚地区的重要战略节点和门户。图11为中亚地区和中—哈国际合作示范区（虚线范围）示意。

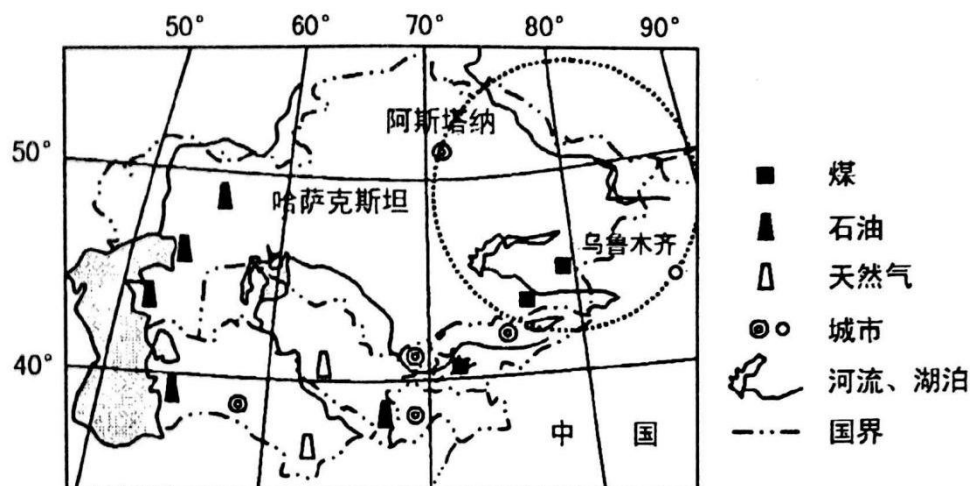


图11

(1) 说明我国大量制造企业落户中—哈国际合作示范区的主要原因。(6分)

(2) 说出丝绸之路经济带的建设对中亚地区的积极意义。(6分)



工大教育

——做最感动客户的专业教育组织