



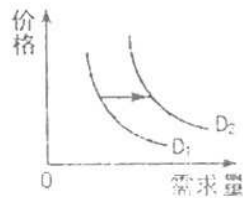
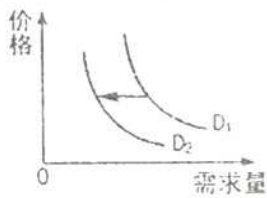
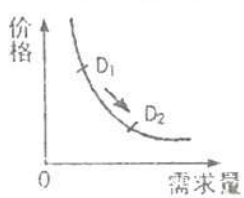
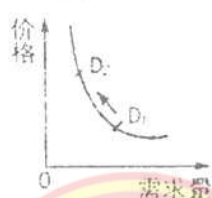
太原市 2018 年高三年级模拟试题(一)

文科综合能力测试

政治试卷分析

一、选择题(本大题共 25 小题, 每小题 2 分, 共 50 分。在每题给出的四个选项中, 只有一项是符合题目要求的。)

12. 2018 年元旦小长假期间, 西成高铁开通运营后首次经历了假期客流高峰考验, 实现了新年新线的“开门红”佳绩: 发送旅客 25 万人次。假设其它条件不变, 对西成高铁的开通, 下列描述中正确的是



甲

乙

丙

丁

- ①图甲反映了开通西成高铁对停靠站附近景点需求的影响
- ②图乙反映了西成高铁的价格调整对该线路客运量的影响
- ③图丙反映了开通西成高铁对沿线城市航空客运量的影响
- ④图丁反映了西成高铁的价格调整对该线乘客需求量的影响

A. ①②

B. ③④

C. ②③

D. ①④

答案: C

解析: 西成高铁开通, 附近景点的价格并没有上升, 且西城高铁开通会增加对附近景点的需求, 图像甲表示价格上升, 需求减少, 不符合题意。图乙表示价格下降, 需求量增多, 西成高铁如果价格下降会增加该线路的客运量, ②正确。西成高铁开通会导致航空客运量减少, 图像应该向左平移, ③正确。丁图图像向右平移, 价格不变, 没有体现价格调整问题, ④错误。故本题正确答案为 C。

13. 2018 年 1 月 1 日起, 我国首部“绿色税法”——《中华人民共和国环境保护税法》施行。对大气污染物、水污染物、固体废物和噪声四类污染物, 过去由环保部门征收排污费, 现在改为由税务部门征收环保税。若不考虑其它因素, 下列能体现出环保税法推动实现高质量发展路径的是

- ①以法律的形式确定“污染者付费”的原则—多排放多缴税成为企业生产刚性的制约因素—强化企业治污减排的责任
- ②增加企业融资成本—引导企业加大环保设备升级和技术改造—推动节能减排事业发展
- ③促使环境外部成本内生—倒逼高污染、高耗能产业转型升级—推动经济结构调整和发展方式转变
- ④政府通过制定法律调控经济—发挥环境治理的协同效应—增强全社会环境保护意识

A. ①③

B. ①④

C. ②③

D. ②④

答案: A

解析: 本题考查税法的相关知识。推动环保税法, 以法律的形式确定污染者付费, 对企业生产来说有一定的制约, 可以强化企业减排的责任, ①正确。对高污染企业征收环保税, 并没有影响企业的融资成本, ②不符合题意。外部成本内生就是把企业的外部成本转化为内部成本。工厂在生产中所排放的污染物, 它所造成的一些社会成本, 比如说政府治理污染的花费, 自然资源的减少以及污染未对人类健康造成的危害等, 这是企业的外部成本。对企业进





行环保征税, 有利于将这些外部成本转化为企业的内部成本, 所以③是正确的。政府通过制定环保税法调控经济, 没有提到发挥治理的协同效应, ④说法不准确。故本题正确答案为 A。

14. 经济体制改革必须以完善产权制度和要素市场化配置为重点, 实现产权有效激励、要素自由流动、价格反应灵活、竞争公平有序、企业优胜劣汰。下列符合这一要求的做法是

- ①以公平为核心原则, 依法保护各种所有制经济产权和合法利益
 - ②实行以增加知识价值为导向的再分配政策, 发挥知识产权对科技创新的激励作用
 - ③深化劳动力市场改革, 依法保障高校毕业生优先就业
 - ④完善市场准入和退出机制, 实现商品和各种要素的自由流动和充分竞争
- A. ①③ B. ②③ C. ②④ D. ①④

答案: D

解析: 完善产权制度和要素市场化配置, 需要有一个公平的市场环境, 立法保护各种所有制经济发展, 也需要完善市场准入和退出机制, 实现自由流动和充分竞争, 所以①④是正确的。实行以增加知识价值为导向, 这是一种初次分配的政策, 不属于再分配, ②错误。深化劳动力市场改革, 但依法保障高校毕业生优先就业, 这不是一种公平的市场环境, ③与题意不符。所以本题的正确答案是①④, 选 D。

15. 英国知名品牌评估机构 Brand Finance 公布了 2017 年全球最具价值品牌 500 强榜单, 中国 55 家企业上榜, 16 家跻身前 100 名。在 2016 年的排行榜中, 共有 47 个中国品牌入围 500 强, 15 个中国品牌进入前 100 名。品牌建设

- ①日益成为展现国家综合竞争力和彰显国家文化魅力的重要途径
 - ②将是经济全球化浪潮中决胜市场的决定性指标
 - ③要着力铸牢品牌发展的基石, 以品牌升级撬动制造业转型升级
 - ④要重视品质消费, 以品牌价值取代消费升级价值
- A. ①② B. ①③ C. ②④ D. ③④

答案: B

解析: 国家综合竞争当中, 品牌建设的重要性越来越大, 同时品牌建设也能推动制造业转型升级, ①③正确。但是将品牌建设作为经济全球化浪潮中的决定性指标, 夸大了品牌建设的作用, 且也不能以品牌价值取代消费价值, ②④错误。所以这道题的正确答案是 B。

16. 2017 年 12 月, 国务院新闻办公室发布《中国人权法治化保障的新进展》。十八大以来, 我国坚持以人民为中心的发展思想, 将尊重和保障人权置于社会主义法治国家建设更加突出的位置, 开启了中国人权法治化建设的新时代。保障人权需要

- ①完善立法体制机制, 保障落实公民立法权益
 - ②深入推进依法行政, 行政权力运行更加规范
 - ③深化司法改革, 让人民群众在司法案件中感受到公平正义
 - ④法治社会建设向纵深发展, 增强各级人大的监督和执法能力
- A. ②③ B. ①② C. ①④ D. ③④

答案: A

解析: ①公民立法说法错误, 在我国拥有立法权的是人大不是公民。我国各级人大是权力机关不是执法机关, ④中增强人大执法能力说法错误。保障人权需要依法行政, 也需要公正司法, 所以②③是正确的, 故选 A。

17. 在我国, 社会主义协商民主能凝聚起最广泛的人心, 使决策更能体现“最大公约数”, 让行动更能画出“最大同心圆”。这表明社会主义协商民主

- ①是通过人民选举代表参与管理国家和社会事务
 - ②是中国社会主义民主政治的特有形式和独特优势
 - ③是防治腐败和实现党风廉政建设目标的根本保障
 - ④有利于人民持续而直接地进行政治参与
- A. ①② B. ①③ C. ②④ D. ③④

答案: C

解析: 在我国, 民主有两种形式, 一种是协商民主, 一种是选举民主, 人民选举代表参加管理国家社会事务体现的





是选举民主,而不是协商民主,①错误。③把协商民主当成是防治腐败和实现党风廉政建设目标的根本保障,夸大了协商民主的作用,错误。协商民主是中国特色社会主义民主政治的特有形式和独特优势,也有利于人民持续而直接的进行政治参与,②④正确,所以本道题的正确答案是C。

18. 2017年12月,习近平总书记在中国共产党与世界政党高层对话会上的主旨讲话中指出:中华民族历来讲求“天下一家”,主张民胞物与、协和万邦、天下大同,憧憬“大道之行,天下为公”的美好世界。世界各国人民应该秉持“天下一家”理念,张开怀抱,彼此理解,求同存异,共同为构建人类命运共同体而努力。这表明

- ①中国倡导建设一个普遍安全和共同繁荣的世界
 - ②构建人类命运共同体是国家间进行合作的基础与动力
 - ③中国将主导国际秩序朝着更加公正合理的方向发展
 - ④中国愿与世界各国共同打造平衡普惠的发展模式
- A. ①④ B. ①② C. ②③ D. ③④

答案: A

解析: 本题考查国际社会的相关知识。国家间的共同利益是国与国之间进行合作的基础, ②错误; ③错在“主导”二字, 中国在国际社会中发挥着重要作用, 但并不能主导。故选A。

19. 某市图书馆在人口集聚的居民区建成的城市书房, 是一种小型、时尚、便利、免费、不打洋的图书馆, 适应了人们追求品质生活和优雅阅读环境的需要。截至2017年底, 该市已建成了30多家城市书房, 产生的服务效益相当于一座建筑面积一万多平方米的中塑图书馆, 后被其它城市不断推广。城市书房的出现和发展

- ①满足了人们追求美好生活的愿望, 增加了城市的文化厚度
 - ②体现了文化发展的经济效益和社会效益的良性统一
 - ③保障了基本公共文化服务多样化和均等化
 - ④根植于实践需要, 推动了我国城市公共阅读空间的发展
- A. ①② B. ①④ C. ②③ D. ③④

答案: B

解析: 本题考查文化事业。城市书房作为该市的一项文化事业, 有利于满足人民日益增长的美好生活需要, 推动该市的文化建设和发展, ①④符合题意。题目中没有体现经济效益和社会效益的统一, ②错误; 城市书房并不能保障基本公共文化服务多样化和均等化, ③错误。故选B。

20. 大国兴衰构成了世界历史的重要篇章, 评多学者和政治家呕心沥血探寻其中的逻辑线索, 产生了许多著述宏论。然而, 对大国兴衰的原因难有最终答案, 这不仅在于问题本身的复杂性, 更是因为世界在变化, 不同国家兴衰的轨迹不可能简单重复。因此, 对这一问题的探讨永远不会过时。对材料的合理解释是

- A. 真理的具体性是相对于特定的过程和特定条件而言的
- B. 认识主体的局限性意味着达不到真理性认识
- C. 不同认识主体决定了实践发展的方向和进程
- D. 客体的复杂性决定了人类认识具有反复性

答案: D

解析: 本题考查认识论的相关知识。专家学者对大国兴衰的原因不能找到最终答案的原因在于: 问题本身的复杂性和世界的变化, 也就是认识客体的复杂性, 因此D符合题意。A表述正确但与题意不符; 人类是可以达到真理性认识的, B错误; 实践决定认识, 而非认识决定实践, C错误。故选D。

21. 生活在喜马拉雅——横断山冰缘带的特有植物塔黄是这样繁殖的: 每年塔黄开花时节会挥发一种化合物为蕈蚊“导航”, 吸引大量蕈蚊来此取食花粉, 寻找适合产卵的花, 为其繁殖提供场所等服务。黏在雌蚊身上的大量花粉也被带到这些花的柱头上, 不经意间帮塔黄传粉了。事物间的这种合作关系佐证了

- ①自在事物的联系具有自觉选择性
 - ②塔黄与蕈蚊之间存在既对立又统一的关系
 - ③自然物之间的联系是具体的客观的
 - ④生物科学源自于事物间的合作关系
- A. ①② B. ①④ C. ②③ D. ③④

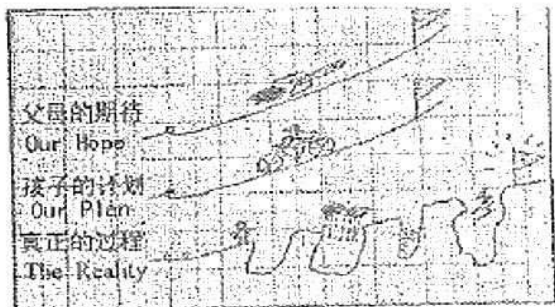
答案: C





解析: 本题考查联系的相关知识。联系具有普遍性、客观性、多样性, 自觉选择性不是联系的特点, 而是意识的特点, 所以①错误; 生物科学源自于实践, 而不是事物间的合作关系, ④错误; ②③符合题意, 故选 C。

22. 漫画《差距》中, 这些家长在培养孩子方面



《差距》

- A. 认识到量变, 没认识到事物发展过程存在质变
- B. 强调内部联系, 不重视外部条件对事物发展的影响
- C. 坚信前途光明, 忽视了事物发展的总趋势是曲折的
- D. 夸大意识能动性, 没坚持主观与客观具体历史的统一

答案: D

解析: 本题考查主观能动性与尊重客观规律。漫画中的差距说明了部分家长夸大了意识的能动性, 没有遵循孩子成才的客观规律, 没有坚持主观与客观具体的历史的统一, 故 D 项符合题意。ABC 与题意不符, 故选 D。

23. 党的十九大报告用两个“必须认识到”阐释新时代的“变与不变”。“变”体现的是, 社会主要矛盾的变化, 对党和国家工作提出了许多新要求。“不变”体现的是: 我国将长期处于社会主义初级阶段的基本国情没有变, 我国是世界最大发展中国家的国际地位没有变, 要求我国必须继续坚持发展是第一要务, 看到和发达国家间的差距。从哲学上看, “变与不变”的科学判断

- ①反映了事物发展是量变与质变的统一
- ②发挥了先进社会意识促进新时代进步的作用
- ③体现了社会基本矛盾和主要矛盾的相互转化
- ④坚持了一切以时间、地点和条件为转移

- A. ①②
- B. ①④
- C. ②③
- D. ③④

答案: B

解析: 本题考查唯物辩证法的相关知识。主要矛盾的变化体现了由量变到质变的过程, 但与发达国家的差距依然存在, 这一质变又会引发新的量变, 所以①正确; “变与不变”坚持了一切以时间、地点和条件为转移, ④正确; “发挥了先进社会意识促进新时代进步的作用”, 材料中没有体现出来, ②错误; 社会基本矛盾是生产力与生产关系、经济基础与上层建筑之间的矛盾, 与我国的主要矛盾并没有发生转化, ③错误。变故选 B。

第 II 卷 (非选择题共 52 分)

38. 阅读材料, 完成下列要求。(14 分)

近年来, 我国棉花、油料、肉类、禽蛋、水产品、蔬菜、水果等主要农产品产量均居世界第一。但是据测算, 我国大豆、玉米每吨种植成本分别约为美国的 2.14 倍和 2.33 倍; 玉米、小麦和大米的进口量在翻倍增长; 农村水电路气房讯等基础设施建设滞后; 2016 年城乡居民人均收入倍差 2.72。

2018 年中央“一号文件”再次聚焦“三农”主题是实施乡村振兴战略。要让乡村呈现“五谷丰登、六畜兴旺、三产深度融合的新景象, 让农业成为有奔头的产业”让农民成为有吸引力的职业, 让农村成为安居乐业的美丽家园。

材料反映出我国当前“三农”发展中存在什么问题? 结合材料, 运用经济生活知识, 提出实施乡村振兴战略、推动“三农”发展的政策建议。(14 分)

答案: (1) 问题: 农业生产效益不高, 农产品的供给和需求之间存在结构性矛盾, 农村基础设施发展滞后,





城乡收入差距较大。(4分)城乡发展不平衡,农村发展不充分。(2分)

建议:①坚持新发展理念,把推进农业供给侧结构性改革作为农业农村工作的主线。把市场的决定性作用和科学的宏观调控有机结合。(2分)②加快转变农业发展方式,提升农业综合生产能力,提高农业供给体系质量,构建三产融合的现代农业体系。(2分)③支持和鼓励农民就业创业,多措并举拓宽增收渠道,缩小城乡收入差距。(2分)④深入推进农村基础设施建设,改善农村人居环境,提高农村公共服务水平。(2分)

解析:本题共有两小问,第一问属于“是什么类”题型,需要透过现象看本质,难度不大;大豆、玉米每吨种植成本分别约为美国的2.14倍和2.33倍,表明农业生产效益不高;农村水电路气房讯等基础设施建设滞后,说明农村基础设施发展滞后;城乡居民人均收入倍差2.72,说明城乡收入差距较大,城乡发展不平衡。

第二问属于“怎么办类”题型,主要考查社会主义市场经济与宏观调控、主题与主线的相关知识点,难度较大。做此题,首先必须明确“三农”的内涵指的是:农业、农村、农民;然后分别从农业、农村、农民、及综合的角度进行答题。农业方面:加快转变农业发展方式;农民方面:支持和鼓励农民就业创业,农民成为有吸引力的职业;农村方面:深入推进农村基础设施建设,提高农村公共服务水平;综合方面:把市场的决定性作用和科学的宏观调控有机结合。

39. 阅读材料,完成下列要求。(12分)

“红船引路千帆荡,北斗导航万帆飘。”一艘小小红船承载千钧,开启了中国共产党的精神和意志的伟大远航。从“唤起工农千百万”的革命斗争,到“诸公努力救神州”的抗战伟业;从“青山着意化为桥”的建设时期,到“尘埃与曙光升腾”的改革年月,“其作始也简,其将毕也必巨。”

“一船红天下,万众跟党走”。中国共产党人的奋斗历程昭示世人:不断增强人民的获得感、幸福感、安全感,不断推进全体人民共同富裕;不断创造历史的过程中,完成了马克思主义的中国化、时代化、大众化,坚持走在时代前列;在党的成长新生期、奋斗期、探索期、逐步迈向成熟期,党的建设是党领导中国革命、建设和改革取得胜利的重要法宝;无数共产党员前仆后继、顽强战斗、辛勤劳动、艰苦奋斗,已经并将继续激励着一代又一代中国志士仁人为中华民族的伟大复兴开拓进取、奋斗不息。

结合材料,运用政党的有关知识,分析中国共产党能由“简”而“巨”团结带领人民取得举世瞩目伟大成就的原因。

(12分)

答案:①坚持以人民为中心,始终把实现好、维护好、发展好最广大人民的利益作为一切工作的出发点和落脚点。(3分)②坚持以马克思列宁主义和毛泽东思想、中国特色社会主义理论体系为指导思想,坚持了实践基础上的理论创新和理论指导下的实践创新。(3分)③不断加强党的自身建设,努力保持和发展党的先进性和纯洁性,发挥党总揽全局、协调各方的领导核心作用。(3分)④充分发挥党员的先锋模范作用,最广泛、最充分地调动一切积极因素,共同致力于中华民族的伟大复兴。(3分)

解析:本题共有一问,属于“为什么类”题型,主体是中国共产党,主要考查中国共产党的相关知识。做此题,首先要对材料进行筛选关键信息,其次要对材料信息进行综合概况,最后根据综合概况对应中国共产党的相关知识。通过分析材料及设问信息,确定第二段话是在表述中国共产党团结带领人民取得举世瞩目伟大成就的原因,是关键信息,然后将关键材料分层:不断增强人民的获得感、幸福感、安全感,不断推进全体人民共同富裕,对应党的宗旨,全心全意为人民服务即坚持以人民为中心,始终把实现好、维护好、发展好最广大人民的利益作为一切工作的出发点和落脚点;完成了马克思主义的中国化、时代化、大众化,坚持走在时代前列,可对应党的指导思想;





党的建设是党领导中国革命、建设和改革取得胜利的重要法宝，可对应党的建设及党的领导核心地位；无数共产党员前仆后继、顽强战斗，可对应党员的先锋模范作用；最后分点答题即可。

40. 阅读材料，完成下列要求。(26 分)

着眼于新时代发展中国特色社会主义文化、实现中华民族伟大复兴的目标，党的十九大报告指出“坚定文化自信”，体现了我们党高度的文化自信。

坚定文化自信，我们有充分的理由和充足的底气。它源自中华民族五千多年文明历史所孕育的中华优秀传统文化，源自党领导人民在革命、建设、改革中创造的革命文化和社会主义先进文化，源自中国特色社会主义伟大实践。

坚定文化自信，我们更有坚定的行动和成果。目前，全球已有 146 个国家和地区设立了 525 所孔子学院和 1113 个孔子课堂，近年在校学习汉语的美国中小学生人数出现“爆炸性增长”，汉语成为美国中小学生的第四大外语，使凝聚了千年智慧的中华优秀传统文化跨越时空，超越国度，不断吸引着世人追随的脚步。近十几年来，我国文化事业和产业的长足发展，为我们的文化自信奠定了重要的基础。中国主流电影的规模已经成为全球第二，总票房从 10 亿元左右攀升至 500 亿元以上。2017 年，创造了 56 亿元票房神话的《战狼 II》，更是将成绩推向高峰。它将个人英勇战斗与国家撤侨行动相结合，通过“破坏性”创新——把主旋律置于商业大片的外衣之下，借鉴好莱坞电影商业模式，实现了个人英雄主义价值观和爱国主义情怀的融合，让观众看得热血沸腾、热泪盈眶，实现了市场与口碑双丰收。

(1) 运用文化生活知识，说明坚定文化自信对发展中国特色社会主义文化的意义。(10 分)

答案：①发展中国特色社会主义文化，关键是增强全民族文化创造活力。坚定文化自信，为发展中国特色社会主义文化提供持久与强劲的动力和精神支持。(2 分) ②文化自信来自于对时代发展潮流、中国特色社会主义伟大实践的深刻把握。坚定文化自信有利于在对外交流和国际竞争中掌握主动权，确保文化安全。(3 分) ③文化自信来自于对自身文化价值的充分肯定、对自身文化生命力的坚定信念。坚定文化自信有利于继承和弘扬中华优秀传统文化，践行社会主义核心价值观，引领思潮，凝聚共识。(3 分) ④坚定文化自信，有利于增强文化自信，推动中华文化创造性转化、创新性发展，推动中华文化繁荣。(2 分)

解析：本题考查文化自信与中国特色社会主义文化，切入点比较小，一方面需要回顾教材有关内容，另一方面需要仔细挖掘材料中的关键词，找准采分点。例如，“坚定文化自信，我们有充分的理由和充足的底气”这是指文化自信带给我们的精神动力与支持；“汉语成为美国中小学生的第四大外语，使凝聚了千年智慧的中华优秀传统文化跨越时空，超越国度”，一方面弘扬了中华优秀传统文化，另一方面，有利于在国际竞争中把握文化主动权；电影票房，文化产业的高速发展，推动了中华文化的创造性发展与转化等等。

(2) 运用“辩证法的革命批判精神和创新意识”的知识，分析电影《战狼 II》是如何实现市场与口碑双丰收的。(12 分)

答案：①辩证法的本质是批判的、革命的 and 创新的，要求密切关注变化发展的实际，敢于突破与实际不相符合





工大教育

——做最感动客户的专业教育组织

查考试成绩、答案 | 查备课笔记
下载学习资料 | 及时获取最新教育信息

太原工大教育 官方微信号: tygdedu
官方网址: www.tygdedu.cn



的思想观念。(3分) ②《战狼 II》着眼于人民群众精神文化新需求,把主旋律置于商业大片的外衣之下,在内容形式上积极创新。(3分) ③注重研究新情况,确立新观念,开拓新境界。(3分) ④影片将个人英雄主义和爱国主义情怀结合,激发民族自豪感和国家荣誉感,向世界传播中国主流价值观,增强中华文化国际影响力。(3分)

解析:该设问考察哲学生活中关于“辩证法的革命批判精神和创新意识”的内容,类型是措施类,难度不大。结合所学知识,辩证法的革命批判精神其方法论有两点,我们要在阐述其本质的前提下,就两点方法论分别作答,并且要注意结合材料做针对性分析。一方面,要求我们密切关注变化发展的实际,敢于突破与实际不相符合的思想观念;另一方面,要求我们注重研究新情况,确立新观念,开拓新境界。分别结合材料阐述即可。

(3) 请就进一步提升我国国民的文化自信提两条合理化建议。(4分)

答案示例:坚定文化自信,讲好中国故事;主流媒体继续举办类似“诗词大会”、“朗读者”等弘扬中华优秀传统文化的节目;在全社会开展国学阅读及体验活动;开展中外文化交流,吸收其他民族文化优秀成果,保持文化独立。(4分,答出两条即可)

解析:本题没有知识范围限定,属于开放性试题。要在合理范围内提出提升文化自信的切实可行的方法,注意要提两条,并且要从实际出发,注意方法的可行性。可结合材料及所学内容作答。



工大教育

——做最感动客户的专业教育组织

更多教育资讯及教育动态,请关注工大教育官方网站

