



山西大学附中

2018~2019 学年高一第一学期 10 月（总第一次）模块诊断

物理试题

考试时间：90 分钟

满分：100 分

出题人：孙粉香

审核人：王向

一、单选题（本大题共 10 小题，每小题 3 分，共 30 分）

1. 我们描述某个物体的运动时，总是相对一定的参考系。下列说法中正确的是（ ）

- A. 参考系必须选取地面或相对与地面不动的其它物体
- B. 我们说“日落西山”，是以太阳为参考系的
- C. 我们说“地球围绕太阳转”，是以地球为参考系的
- D. 坐在火车上的乘客看到铁路旁的树木迎面向他飞奔而来，乘客是以自己为参考系的

【考点】参考系

【难度】易

【答案】D

2. 下列说法中正确的是（ ）

- A. 由于“辽宁舰”航母“高大威武”，故任何情况下都不能看成质点
- B. 战斗机飞行员可以把正在甲板上手势指挥的调度员看成是一个质点
- C. 在战斗机飞行训练中，研究战斗机的空中翻滚动作时，战斗机可以看成质点
- D. 研究“辽宁舰”航母在大海中运动轨迹时，航母可以看成质点

【考点】质点

【难度】易

【答案】D

3. 关于速度和加速度的关系，下列说法正确的是（ ）

- A. 物体的速度变化越快，加速度一定越大
- B. 物体的速度变化，加速度一定变化
- C. 物体的速度变化越大，加速度一定越大
- D. 物体的速度为零时，加速度一定为零

【考点】加速度

【难度】易

【答案】A





4. 一位同学从操场中心 A 点出发，向正北走了 30m ，到达 C 点，然后又向正东走了 40m ，到达 B 点，该同学从 A 点到 B 点的过程所中的路程和位移大小分别是（ ）
- A. 70m 50m B. 50m 70m
- C. 50m 50m D. 70m 70m

【考点】质点

【难度】 易

【答案】A

5. 如图所示，“复兴号”动车组于 2017 年 6 月 26 日 11 时 05 分，从北京南站发车沿京沪高铁至上海虹桥站终点，整个行程用时 4.5h，总行程 1315km。在“复兴号”动车组这一运行过程中，下列说法正确的是（ ）



- A. “复兴号”动车组运行的路程是 1315km
- B. “复兴号”动车组运行的位移是 1315km
- C. 运行时间 4.5h 指的是时刻
- D. 2017 年 6 月 26 日 11 时 05 分指的是时间间隔

【考点】时间：位移

【难度】易

【答案】A

6. 下列物理量都是矢量的是 ()

- A. 路程和位移
B. 瞬时速度和速度变化量
C. 平均速率和加速度
D. 速度变化率和速率

【考点】标量和矢量

【难度】 易

【答案】B

7. 质点沿 x 轴做直线运动的位置坐标 x 与时间 t 的关系为 $x = 2 + 4t - t^2$ (各物理量均采用国际单位制单位), 则该质点 ()
- A. 第 1s 内的位移大小是 5m B. 前 2s 内的平均速度是 3m/s
- C. 2s 末质点速度减为 0 D. 4s 末质点位于坐标原点处

【考点】匀变速直线运动公式

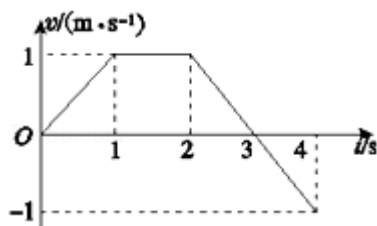
【难度】 中

【答案】 C





8. 如图是物体做直线运动的 $v-t$ 图象, 由图可知, 该物体 ()



- A. 第 1s 内和第 3s 内的运动方向相反
- B. 0~2s 和 0~4s 内的平均速度大小不相等
- C. 第 1s 内和第 4s 内的位移大小不等
- D. 第 3s 内和第 4s 内的加速度不相同

【考点】 $v-t$ 图象

【难度】中

【答案】B

9. 2017 年 9 月 29 日我国成功用长征二号丙运载火箭将 3 颗新型卫星送入轨道。如图是火箭点火升空瞬间时的照片。关于这一瞬间的火箭的速度和加速度的判断, 下列说法正确的是 ()

- A. 火箭的速度很小, 但加速度可能较大
- B. 火箭的速度很小, 所以加速度也很小
- C. 火箭的速度很大, 所以加速度也很大
- D. 火箭的速度很大, 但加速度一定很小



【考点】加速度

【难度】中

【答案】A

10. 对下列运动情景中加速度的判断正确的是 ()

- A. 运动的汽车在某时刻速度为零, 故加速度一定为零
- B. 轿车紧急刹车, 速度变化很快, 所以加速度很大
- C. 高速行驶的磁悬浮列车, 因速度很大, 所以加速度也一定很大
- D. 点火后即将升空的火箭, 只要火箭的速度为零, 其加速度一定为零

【考点】加速度

【难度】中

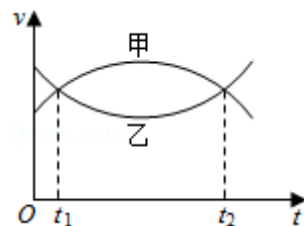
【答案】B





二、多选题（本大题共 10 小题，共 30 分，每小题全选对得 3 分，漏选得 2 分，选错得 0 分）

11. 甲、乙两汽车在同一条平直公路上同向运动，其速度—时间图象分别如图中甲、乙两条曲线所示。已知两车在 t_2 时刻并排行驶，下列说法正确的是（ ）



- A. 两车在 t_1 时刻也并排行驶
- B. 在 t_1 时刻甲车在后，乙车在前
- C. 甲车的加速度大小先增大后减小
- D. 乙车的加速度大小先减小后增大

【考点】 $v-t$ 图象

【难度】中

【答案】BD

12. 物体从长为 L 斜面顶端由静止开始匀加速下滑，滑到斜面底端所用时间为 t ，以下说法正确的是（ ）

- A. 物体滑到底端的瞬时速度为 $\frac{L}{t}$
- B. 当物体的速度是到达斜面底端速度的一半时，它沿斜面下滑的距离是 $\frac{L}{4}$
- C. 物体滑到斜面中点时的速度是 $\frac{2L}{t}$
- D. 物体从斜面顶端滑到斜面中点处所用的时间是 $\frac{\sqrt{2}}{2}t$

【考点】匀变速直线运动公式

【难度】中

【答案】BD

13. 对于自由落体运动，取 $g = 9.8\text{m/s}^2$ ，则下列说法正确的是（ ）

- A. 从开始下落起，下落 1m，2m，3m 所用的时间之比是 $1:\sqrt{2}:\sqrt{3}$
- B. 从开始下落起，在 1s 末，2s 末，3s 末的速度之比是 1:3:5
- C. 从开始下落起，在第 1s 内，第 2s 内，第 3s 内的平均速度之比是 1:3:5
- D. 在相邻两个 1s 内的位移之差都是 9.8m

【考点】自由落体

【难度】中

【答案】ACD





14. 一质点做匀变速直线运动, 初速度大小为 2m/s , 3s 后末速度大小变为 4m/s , 则下列判断正确的是()

- A. 速度变化量的大小一定等于 2m/s
- B. 速度变化量的大小可能大于 2m/s
- C. 加速度大小可能等于 2m/s^2
- D. 位移大小可能等于 3m

【考点】匀变速直线运动

【难度】中

【答案】BCD

15. 一质点从 A 点以 $v_0 = 3\text{m/s}$ 的初速度开始做匀加速直线运动, 随后依次经过 B 、 C 两点, 已知 AB 段、

BC 段距离分别为 5m 、 9m , 质点经过 AB 段、 BC 段时间相等均为 1s , 则()

- A. 质点的加速度大小为 4m/s^2
- B. 质点的加速度大小为 2m/s^2
- C. 质点在 C 点的速度大小为 11m/s
- D. 质点在 B 点的速度大小为 6m/s

【考点】自由落体

【难度】中

【答案】AC

16. 物体以不为零的初速度做匀加速直线运动, 在时间 T 内通过位移 x_1 到达 A 点, 接着在时间 T 内又通过

位移 x_2 到达 B 点, 则()

- A. 物体在 A 点的速度为 $\frac{x_1 + x_2}{2T}$
- B. 物体运动的加速度为 $\frac{2x_1}{T^2}$
- C. 物体运动的加速度为 $\frac{x_2 - x_1}{T^2}$
- D. 物体在 B 点的速度的为 $\frac{x_2 - x_1}{2T}$

【考点】匀变速直线运动公式推论

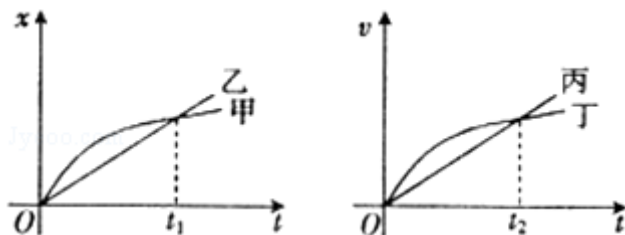
【难度】中

【答案】AC





17. 在如图所示的位移 (x) ~ 时间 (t) 图象和速度 (v) ~ 时间 (t) 图象中, 给出的四条图线甲、乙、丙、丁分别代表四辆车由同一地点向同一方向运动的情况, 则下列说法正确的是 ()



- A. 乙车做直线运动, 甲车做曲线运动
- B. $0 \sim t_1$ 时间内, 甲、乙两车的平均速度相等
- C. $0 \sim t_2$ 时间内, 丙、丁两车在 t_2 时刻相距最远
- D. $0 \sim t_2$ 时间内, 丙、丁两车的平均速度相等

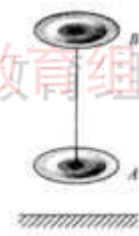
【考点】运动图象

【难度】中

【答案】BC

18. 一根轻质细线将 2 个薄铁垫圈 A 、 B 连接起来, 一同学用手固定 B , 此时 A 、 B 间距为 $3L$, 距地面为 L . 如图所示, 由静止释放 A 、 B , 不计空气阻力, 从开始释放到 A 落地历时 t_1 , A 落地前瞬间速率为 v_1 , 从 A 落地到 B 落在 A 上历时 t_2 , B 落在 A 上前瞬间速率为 v_2 , 则 ()

- A. $t_1:t_2 = 2:1$
- B. $t_1:t_2 = 1:1$
- C. $v_1:v_2 = 1:2$
- D. $v_1:v_2 = 1:3$



【考点】自由落体

【难度】中

【答案】BC

19. 一个做匀加速直线运动的物体, 先后经过 a 、 b 两点时的速度分别为 v 和 $7v$, 通过 ab 的运动时间为 t , 则下列说法正确的是 ()

- A. 经过 ab 中点的速度为 $4v$
- B. 经过 ab 中间时刻的速度为 $4v$
- C. 前 $\frac{t}{2}$ 时间通过的位移比后 $\frac{t}{2}$ 时间通过的位移少 $1.5vt$
- D. 前 $\frac{1}{2}$ 位移所需的时间是后 $\frac{1}{2}$ 位移所需时间的 2 倍

【考点】匀变速直线运动公式推论





【难度】中

【答案】BCD

20. 物体沿一直线运动, 在 t 时间通过的路程为 s , 在中间位置处的速度为 v_1 , 在中间时刻时速度为 v_2 , 则 v_1 与 v_2 关系为 ()

- A. 当物体做匀速直线运动时 $v_1 = v_2$
- B. 当物体做匀加速直线运动时 $v_1 > v_2$
- C. 当物体做匀减速直线运动时 $v_1 > v_2$
- D. 当物体做匀减速直线运动时 $v_1 < v_2$

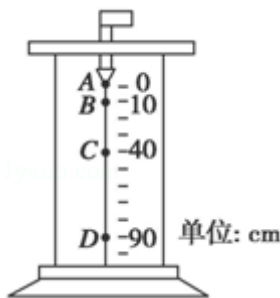
【考点】匀变速直线运动公式推论

【难度】中

【答案】ABC

三、填空题 (本大题共 3 小题, 共 16 分)

21. (6 分) 科技馆中的一个展品如图所示, 在较暗处有一个不断均匀滴水的水龙头, 在一种特殊的间歇闪光灯的照射下, 若调节间歇闪光间隔时间正好与水滴从 A 下落到 B 的时间相同, 可以看到一种奇特的现象, 水滴似乎不再下落, 而是像固定在图中的 A、B、C、D 四个位置不动, 对出现的这种现象, $g = 10 \text{ m/s}^2$, 则:



- (1) 水滴在下落过程中通过相邻两点之间的时间之比满足 $t_{AB} : t_{BC} : t_{CD} = \underline{\hspace{2cm}}$
- (2) 水滴在相邻两点之间的位移满足 $x_{AB} : x_{BC} : x_{CD} = \underline{\hspace{2cm}}$
- (3) 水滴在各点速度之比满足 $v_B : v_C : v_D = \underline{\hspace{2cm}}$

【考点】自由落体比例关系

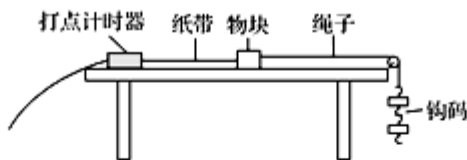
【难度】中

【答案】(1) 1:1:1; (2) 1:3:5; (3) 1:2:3

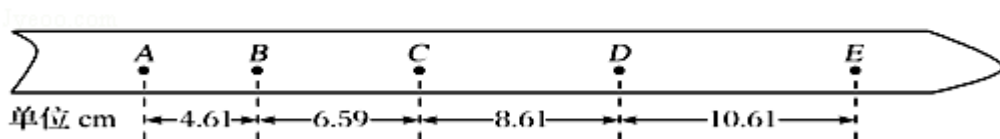




22. (6分) 同学利用图(a)所示的实验装置探究物块速度随时间的变化。物块放在桌面上，细绳的一端与物块相连，另一端跨过滑轮挂上钩码。打点计时器固定在桌面左端，所用交流电源频率为50Hz。纸带穿过打点计时器连接在物块上。启动打点计时器，释放物块，物块在钩码的作用下拖着纸带运动。打点计时器打出的纸带如图(b)所示(图中相邻两点间有4个点未画出)。



(a)



(b)

根据实验数据分析，该同学认为物块的运动为匀加速运动。回答下列问题：(保留两位有效数字)

(1) 在打点计时器打出B点时，物块的速度大小为_____m/s。在打出D点时，物块的速度大小为_____m/s；

(2) 物块的加速度大小为_____m/s²。

【考点】打点计时器计算瞬时速度和加速度

【难度】中

【答案】(1) 0.56, 0.96; (2) 2.0

23. (4分) 在“探究小车速度随时间变化规律”的实验时，某同学得到一条用打点计时器打下的纸带如图所示，并在其上取A、B、C、D、E、F、G等7个测量点，每相邻两个测量点间还有4个点，图中没有画出，打点计时器接周期为 $T=0.02s$ 的交流电源。他经过测量并计算得到打点计时器打下B、C、D、E、F各点时小车的瞬时速度分别为1.65m/s、2.15 m/s、2.64 m/s、3.15 m/s、3.65 m/s 根据题中提供数据，以A点对应的时刻为 $t=0$ ，试在图中所给坐标系中，作出 $v-t$ 图象，并由图象求物体加速度 $a=$ _____m/s² (保留两位有效数字)





工大教育

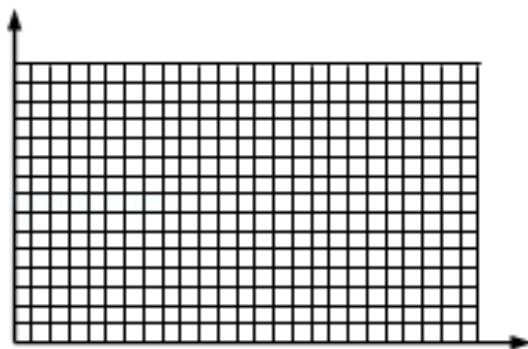
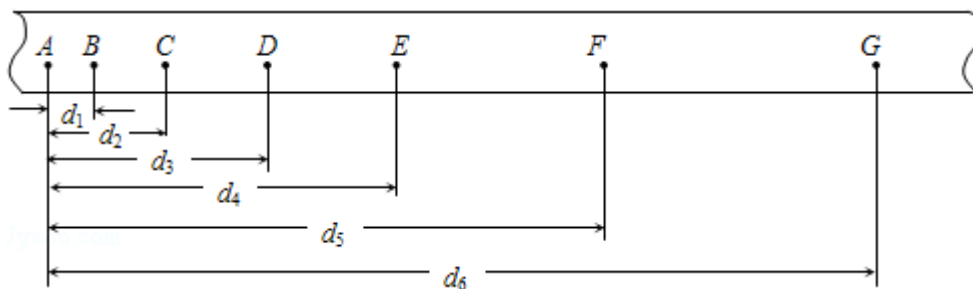
——做最感动客户的专业教育组织

查考试成绩、答案 | 查备课笔记

下载学习资料 | 及时获取最新教育信息

太原工大教育 官方微信号: tygdedu

官方网址: www.tygdedu.cn



【考点】打点计时器计算瞬时速度；运动图象

【难度】中

【答案】5.0



工大教育

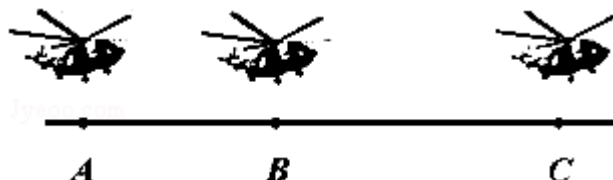
——做最感动客户的专业教育组织





四、计算题（本题共三个大题，共 24 分，解题要求：写出必要的文字说明、方程式、答案。有数值计算的题，答案中必须明确写出数值和单位）

24. （4 分）2015 年 9 月 3 日纪念抗日战争胜利 70 周年阅兵式上，我国“歼十”直升机方阵接受世界的检阅，如图所示，一直升机在地面上空高度 A 位置处于静止状态待命，要求该机在 11 时 16 分 40 秒由静止开始沿水平方向做匀加速直线运动，经过 AB 段加速后，以 40m/s 度速度进入 BC 段匀速表演区域. 11 时 20 分准时通过 C 位置，已知 $x_{BC} = 4\text{km}$. 求：



(1) 在 AB 段做匀加速直线运动时的加速度大小是多少？

(2) AB 段的长度为多少？

【考点】匀变速多过程问题

【难度】易

【解析】

$$(1) t_{BC} = \frac{x_{BC}}{v} = 100\text{s}, t_{AC} = 200\text{s}$$

$$t_{AB} = t_{AC} - t_{BC} = 100\text{s}$$

$$a = \frac{\Delta v}{t_{AB}} = 0.4\text{m/s}^2$$

$$(2) x = \frac{1}{2}at_{AB}^2 = 2000\text{m}$$

工大教育

——做最感动客户的专业教育组织





25. (10 分) 车从静止开始以 1m/s^2 的加速度前进, 车后 20m 处, 在车开始运动的同时, 某人骑自行车开始以 6m/s 的速度匀速追赶, 能否追上? 若不能追上, 则求出人与车的最小距离是多少?

【考点】匀变速追及相遇问题

【难度】中

【解析】

共速时 $v_{\text{自}} = a_{\text{车}}t$, 解得 $t=6\text{s}$

此时 $x_{\text{自}} = v_{\text{自}}t = 36\text{m}$

$x_{\text{车}} = \frac{1}{2}a_{\text{车}}t^2 = 18\text{m}$

$\Delta x = x_{\text{自}} - x_{\text{车}} = 18\text{m} < 20\text{m}$

故追不上

人与车相距最近为: $L = 20 - 18 = 2\text{m}$



工大教育

——做最感动客户的专业教育组织





26. (10分) 在香港海洋公园的游乐场中, 有一台大型游戏机叫“跳楼机”. 参加游戏的游客被安全带固定在座椅上, 由电动机将座椅沿光滑的竖直轨道提升到离地面 40m 高处, 然后由静止释放. 座椅沿轨道自由下落一段时间后, 开始受到压缩空气提供的恒定阻力而紧接着做匀减速运动, 下落到离地面 4.0m 高处速度刚好减小到零, 这一下落全过程经历的时间是 6s. 求: (取 $g = 10\text{m/s}^2$)

(1) 座椅被释放后做自由下落的高度有多高?

(2) 在匀减速运动阶段, 座椅和游客的加速度大小是多少?

【考点】自由落体多过程问题

【难度】中

【解析】

设自由落体时间为 t , 减速时加速度为 a , 有方程组

$$gt - a(6 - t) = 0, \quad \frac{1}{2}gt^2 + \frac{1}{2}a(6 - t)^2 = 40 - 4$$

解得 $t = 1.2\text{s}$, $a = 2.5\text{m/s}^2$

则自由落体高度 $h = \frac{1}{2}gt^2 = 7.2\text{m}$



工大教育

——做最感动客户的专业教育组织

