



2019~2020 学年第一学期七年级期末考试

地 理 试 卷

(考试时间:下午 2:30—4:00)

说明:本试卷为闭卷笔答,答题时间 90 分钟,满分 100 分。

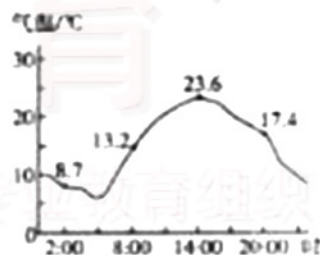
题 号	一	二					总 分
		21	22	23	24	25	
得 分							

一、选择题(本题共 20 个小题,每小题 2 分,共 40 分。下列各题的选项中,只有一项符合题意,请将正确选项的序号填入下表相应位置。)

题 号	1	2	3	4	5	6	7	8	9	10
答 案										
题 号	11	12	13	14	15	16	17	18	19	20
答 案										

右图为“北半球某地气温日变化图”。据此完成 1~3 题。

- 一天中,该地最高气温出现在
A. 正午 12 点 B. 14 时左右 C. 日出前后 D. 子夜时分
- 图中显示该地的气温日较差约为
A. 10.4℃ B. 6.2℃ C. 11.5℃ D. 18.5℃
- 下列诗句能够反映气温日较差大的是



- 才从塞北踏冰雪,又向江南看杏花 B. 人间四月芳菲尽,山寺桃花始盛开
- 羌笛何须怨杨柳,春风不度玉门关 D. 早穿皮袄午穿纱,围着火炉吃西瓜

印度东北部的乞拉朋齐地处北回归线附近,1860 年 8 月至 1861 年 7 月的年降水量为 20447 毫米,夺得世界“雨极”的称号。据此完成 4~6 题。

- 乞拉朋齐被称为世界“雨极”,影响其降水的主要因素是
A. 地形 B. 海陆分布 C. 纬度位置 D. 人类活动
- 乞拉朋齐位于印度东北部,其暖湿气流主要来自于
A. 太平洋 B. 大西洋 C. 印度洋 D. 北冰洋
- 与乞拉朋齐同纬度的地区,年降水量最少的气候类型是
A. 热带草原气候 B. 热带沙漠气候 C. 热带季风气候 D. 亚热带季风气候

山西省气象台 2019 年 11 月 16 日 17 时发布大风蓝色预警,预计未来 24 小时内全省大部分地区将出现 4~6 级,阵风 7 级或以上的西北风,气温下降约 4℃。据此完成 7、8 题。

- 下列表示西北风 6 级的天气符号是





8. 发布大风蓝色预警后,全省民众都应该

- A. 防寒保暖 B. 带好雨具 C. 预防雷暴 D. 防暑降温

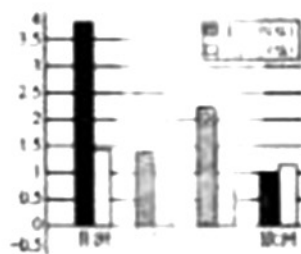
右图示意“四大洲的人口出生率和死亡率”。据此完成9、10题。

9. 四大洲中,人口出生率最高的是

- A. 亚洲 B. 北美洲 C. 非洲 D. 欧洲

10. 四大洲中,人口自然增长率最低的是

- A. 亚洲 B. 北美洲 C. 非洲 D. 欧洲



孔子学院是中国国家汉语国际推广办公室在世界各地设立的推广汉语和传播中国文化的机构。2018年12月,中国已在世界各地建立了548所孔子学院。据此完成11-12题。

11. 世界上使用范围最广和使用人数最多的语言分别是

- A. 汉语、英语 B. 法语、韩语 C. 英语、汉语 D. 德语、日语

12. 孔子学院落户世界许多国家和地区,其意义主要表现在

- ①中国文化传播与传播 ②推广汉语 ③纪念孔子 ④文化之间碰撞

- A. ①②④ B. ②③④ C. ①③④ D. ①②③

巴黎圣母院位于巴黎市中心,是举世闻名的历史文化景点,2019年4月15日傍晚巴黎圣母院塔楼起火,建筑损毁严重。右图为“巴黎圣母院”。据此完成13-15题。

13. 巴黎圣母院从建筑风格看属于

- A. 道教 B. 佛教 C. 基督教 D. 伊斯兰教

14. 巴黎圣母院大教堂是宗教活动的主要场所,该宗教主要分布在

- A. 亚洲西部和中部 B. 亚洲东部和东南部
C. 非洲北部和东部 D. 欧洲、美洲和大洋洲

15. 巴黎圣母院属于世界文化遗产,火灾之后最好是

- A. 维持现状 B. 恢复原貌 C. 全部重建 D. 改建商厦



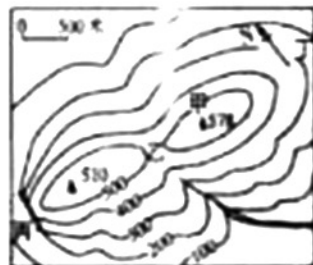
右图为“等高线地形图”。据此完成16、17题。

16. 图中的等高距是

- A. 100米 B. 78米 C. 68米 D. 10米

17. 图中适合开展攀岩运动的是

- A. 甲 B. 乙 C. 丙 D. 丁



2019年11月5日01时43分,我国成功发射第49颗北斗导航卫星,这将为我国及周边地区、南北极地区提供更加精准的导航服务。据此完成18-20题。

18. 北斗卫星导航系统的主要作用是

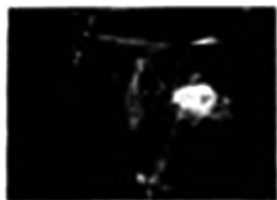
- A. 环境评估 B. 定位导航 C. 人口普查 D. 地震预报

19. 该导航系统中,有的卫星运行周期与地球自转周期相同,约为

- A. 1年 B. 1月 C. 1天 D. 1小时

20. 此时到冬至日期间,太原市的昼夜长短变化是

- A. 昼夜等长 B. 昼渐长、夜渐短 C. 昼夜不变 D. 昼渐短、夜渐长





二、非选择题(本题共4个小题,每小题15分,共60分。)

21. (15分)【案例分析】穿越时空 共谋发展

材料一 2019年11月10日至14日,习近平主席应邀对希腊进行国事访问,并赴巴西出席金砖国家领导人第十一次会晤。此访穿越欧洲和拉美,汇聚金砖五国,话友好,论大势,谋共赢,使绵延千年的东西方文明跨越时空,焕发出新时代的光芒。

材料二 希腊位于欧洲巴尔干半岛南端,属地中海气候,夏季炎热少雨,冬季温和多雨,全年日照时间长,适于油橄榄生长。油橄榄是亚热带果树和重要经济林木,喜光、喜温,在希腊到处可见几百年乃至上千年的油橄榄老树,人们用橄榄果压榨出的橄榄油品质非常好。

材料三 “世界气候类型分布示意图”



案例思考:

(1)写出图中字母所代表的气候类型名称。(3分)

A. _____ B. _____ C. _____

(2)以“温”定带:根据甲、乙两图中的最冷月气温判断温度带,甲地属于_____带,乙地属于_____带;甲、乙两地相比,气温年较差大的是_____。以“水”定型:根据甲、乙两图中的降水季节变化判断类型,甲地属于_____季少雨型,乙地属于全年_____型;甲、乙两地相比,年降水量丰富的是_____。(6分)

(3)说出希腊适合油橄榄生长的气候条件。(2分)

(4)说出乙地的气候类型,并推测其年降水量的大致范围。(2分)

(5)习主席此次出访穿越欧洲和拉美,意义深远。请谈谈你的认识。(2分)

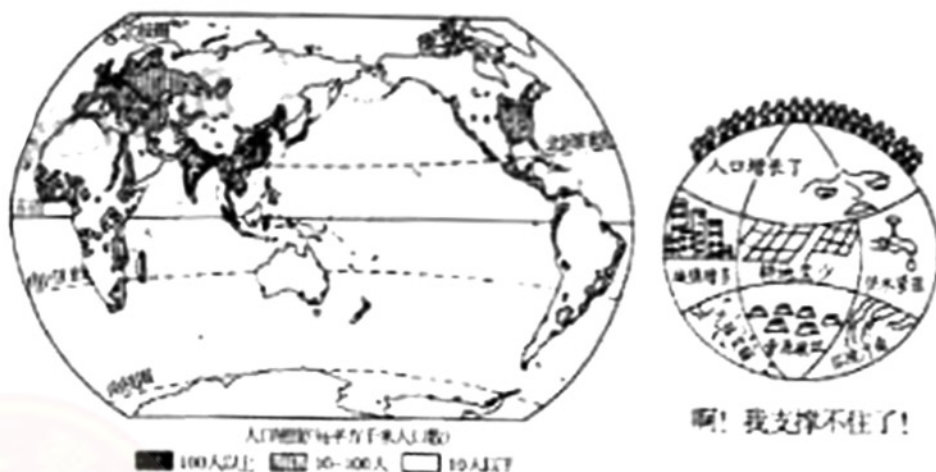




22. (15分)【探究学习】泱泱人口 地球超载

材料一 2019年7月11日是第30个世界人口日,联合国发布的《世界人口展望》中显示,世界人口数量已达76亿,预计2030年将达86亿,2050年将达98亿,2100年将达到112亿。全球范围内的人口老龄化问题也日趋严重,报告预计60岁以上的老年人口数量将在2050年翻一番,2100年则是当前的两倍多,从当前的9.1亿飙升至2100年的31亿,其中65%的老年人口出现在亚洲,14%出现在非洲,11%出现在拉丁美洲。

材料二 “世界人口分布示意图”和漫画



究思考:

- 人口分布的疏密状况通常用_____来表示。世界人口分布极不平衡,其中人口稠密区包括亚洲东部和_____,欧洲及北美洲_____ ;人口稀疏区包括沙漠、极地、热带雨林等自然环境恶劣、经济不发达的地区。(3分)
- 世界人口的增长速度,通常用人口自然增长率来表示。一般情况,发达国家人口增长_____,发展中国家人口增长_____。(2分)
- 分别从纬度位置、海陆位置,说明世界人口的主要分布地区及其自然原因。(4分)
- 说出漫画“啊!我支撑不住了!”所反映的人口问题。(3分)
- 针对世界人口老龄化日趋严重的问题,请你献计献策。(3分)





23. (15分)【地理研学】世界这么大,我想去看看。太原某中学学生开展网络模拟“环游世界”的地理研学活动,收集并整理出有关的图文资料。

材料一 “网络模拟地理研学活动路线图”和传统民居



A



B



C



D

材料二 生活在北极圈附近的因纽特人,以建造冰屋而闻名世界。这种用规格不同的雪砖垒砌而成的冰屋,漂亮又实用。好的冰屋在 -40°C 时,可以保持室内温度 0°C 左右,一般都建在开间向阳之处,圆顶是一块块雪块有规律的堆砌而成,无任何支撑结构,坚固可靠,为御寒还在屋顶上盖一层厚厚的野草,野草之上再覆一层海豹皮,起到很好的御寒作用。

研学思考:

(1)将图中甲、乙、丙、丁四个研学地区与传统民居对号入座。(填字母)(3分)

甲地区-_____ ;乙地区- A _____ ;丙地区-_____ ;丁地区-_____

(2)说出甲地区传统民居的名称,并简析其与当地自然环境之间的关系。(3分)

(3)研学路上及周边国家和地区有许多世界文化遗产。请你列举三例。(3分)

(4)说出此次研学活动主要集中的大洲,及沿途经过的洲界线。(4分)

(5)说出你心目中属于黄色人种的两位杰出人物。(2分)





24. (15分)【案例分析】中国搭台 世界合唱

材料一 2019年11月5日至10日,第二届中国国际进口博览会在上海国家会展中心举行。此次进博会吸引了181个国家和地区的3800多家企业,50多万境内外专业采购商参展,无论是参展规模,还是参展国家及企业数量均超过首届。进博会的举行是中国坚定支持贸易自由化和经济全球化、主动向世界开放市场的重大举措,有利于促进世界各国加强经贸交流合作,促进全球贸易和世界经济增长,推动开放型世界经济发展。

材料二 “世界上发达国家分布图”



案例思考:

(1)写出图中字母所代表的国家名称。(3分)

A. _____ B. _____ C. _____

(2)图中发达国家大部分位于_____半球,发展中国家主要分布在_____半球以及北半球南部。世界上陆地面积最大的国家是_____;从经济发展水平看,法国、意大利等属于_____国家,中国、印度等属于_____国家。(5分)

(3)第二届中国国际进口博览会的召开,体现了当今世界()。(2分)

- A. 区域商业贸易日趋淡化 B. 区域经济合作不断加强
C. 区域商业合作迅速减弱 D. 区域经济联系逐渐削弱

(4)说说此次国际进口博览会的重要意义。(2分)

(5)在经济全球化时代,请你为祖国代言。(列举三例,3分)

奖励题(3分)(加入总分不再另计,高出试卷满分者按100分计。)

25. (3分)右图为“联合国会徽”。据此完成下列各题。

(1)联合国会徽是以北极为中心的世界地图,周围由橄榄枝相托的图案,象征着世界和平。图案中无法显示的大洲是()。(2分)

- A. 南美洲 B. 亚洲 C. 南极洲 D. 非洲

(2)说出联合国大会的工作语文。(1分)

