



太原市 2016~2017 学年第二学期七年级期末考试

地理试卷

(考试时间:上午 10:00—11:30)

说明:本试卷为闭卷笔答,答题时间 90 分钟,满分 100 分。

题号	一	二	三	四	总分
得分					

一、选择题(下列各题的选项中,只有一项符合题目要求,请将正确选项的字母填入下表相应位置。每小题 2 分,共 30 分。)

题号	1	2	3	4	5	6	7	8	9	10	11	12	13	14	15
答案															

右图为澳大利亚国徽。据此完成 1~3 题。

1. 澳大利亚国徽上的两种动物分别是

- A. 考拉和鸸鹋 B. 袋鼠和考拉
C. 袋鼠和鸭嘴兽 D. 袋鼠和鸸鹋

2. 澳大利亚被称作“世界活化石博物馆”,主要是因为该国的动物具有明显的

- A. 古老性和稀有性 B. 代表性和独特性
C. 古老性和独特性 D. 代表性和古老性

3. 澳大利亚最大的城市是

- A. 帕斯 B. 墨尔本 C. 堪培拉 D. 悉尼



中国和尼日利亚于 1971 年建交,建交以来双边关系发展顺利,中国企业在尼日利亚承包的项目主要涉及铁路、房屋建设、水利工程、通信系统等领域。据此完成 4~6 题。

4. 尼日利亚所属的大洲是

- A. 亚洲 B. 非洲 C. 欧洲 D. 北美洲

5. 尼日利亚十分注重水利工程建设,该国著名的河流是

- A. 尼日尔河 B. 刚果河
C. 赞比西河 D. 墨累河

6. 下列关于尼日利亚经济发展的叙述,正确的是

- A. 以出口农矿产品为主 B. 加强与各国合作,努力发展民族经济
C. 以种植热带经济作物为主 D. 严禁开发石油,全部留给子孙后代

7. 巴西的种族组成非常复杂,其中人数最多的是

- A. 黄种人 B. 黑种人 C. 白种人 D. 混血种人



8. 巴西森林茂密,最主要的植被类型是
A. 亚寒带针叶林 B. 温带落叶阔叶林
C. 亚热带常绿阔叶林 D. 热带雨林
9. 巴西的首都是
A. 巴西利亚 B. 圣保罗 C. 里约热内卢 D. 萨尔瓦多
10. 世界上面积最大的大洲是
A. 亚洲 B. 南美洲 C. 非洲 D. 大洋洲
11. 西亚地处“五海三洲两洋”之地,五海之中有一个“海”实为湖泊,它是
A. 阿拉伯海 B. 红海 C. 黑海 D. 里海
12. 非洲有数量众多的长颈鹿、狮子、斑马等动物,它们生活的环境属于
A. 热带雨林气候 B. 热带沙漠气候
C. 热带草原气候 D. 地中海气候
13. 企鹅皮下有一层厚厚的脂肪,它适应的气候条件是
A. 寒冷 B. 酷寒
C. 温暖 D. 潮湿
14. 小明去年7月去新马泰旅游,下面是他的旅游见闻,其中正确的是
A. 当地人以面食为主,几乎每天午后下雨
B. 车窗外,农田到处是成片的棉花和大豆
C. 满载石油的日本油轮经马六甲海峡后,继续向东北方向驶去
D. 在新加坡能看见火山喷发的奇观,只能用英语和当地人交流
15. 四位同学在小组合作学习时对欧洲西部开展讨论,结论可信的是
A. 甲同学:畜牧业发达是因为劳动力资源丰富
B. 乙同学:咖啡、油棕、天然橡胶等热带作物闻名于世
C. 丙同学:工业发展时间较晚,工业基础十分薄弱
D. 丁同学:多数国家都使用同一种货币叫欧元



二、连线题(共10分)

16. (5分)请将下列叙述与所属国家示意图用直线连接起来。

- A. 咖啡王国
B. 南美洲面积最大的国家
C. 西非经济巨人
D. 非洲人口最多的国家
E. 骑在羊背上的国家





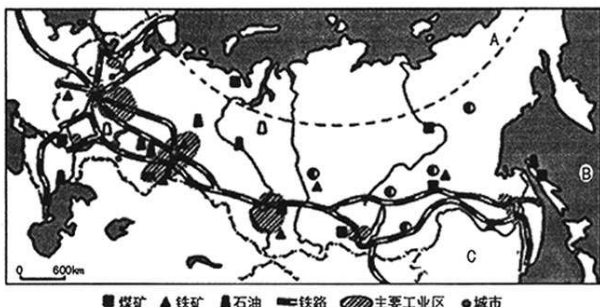
17. (5分) 请将下列地区与相对应的叙述用直线连接起来。

- A. 东南亚
- B. 西亚
- C. 撒哈拉以南非洲
- D. 欧洲西部
- E. 极地地区

- ① 世界的石油宝库
- ② 两洲两洋的“十字路口”
- ③ 黑种人的故乡
- ④ 冰封雪裹的世界
- ⑤ 发达国家最集中的区域

三、读图分析题(共45分)

18. (15分) 读“俄罗斯示意图”, 完成下列各题。



(1) 在图中用 2B 铅笔或碳素笔描出俄罗斯的大致轮廓。(1分)

(2) 写出图中字母所代表的地理事物的名称。(3分)

纬线:A _____ 大洋:B _____ 邻国:C _____

(3) 俄罗斯国土辽阔, 地跨 _____ 洲和 _____ 洲, 陆地面积居世界第 _____ 位。俄罗斯大部分地区属于 _____ 气候, 冬季长而寒冷, 夏季短而温暖。(4分)

(4) 俄罗斯的工业主要集中在国土的 _____ 洲部分。近年来, 俄罗斯加大了对东部地区的开发力度, 经济建设逐步向国土的 _____ 发展, 东西之间的交通运输方式主要是 _____。(3分)

(5) 既是欧洲第一长河, 又被称为俄罗斯“母亲河”的是() (2分)

- A. 叶尼塞河
- B. 鄂毕河
- C. 伏尔加河
- D. 勒拿河

(6) 俄罗斯从中国进口的工业品主要有服装、鞋帽、皮革制品、体育用品、纺织品等, 俄罗斯出口到中国的工业品主要有钢铁、肥料、原木、原油、核反应堆、有机化学品等。请说出俄罗斯的工业结构特征。(2分)



19. (15分)读“美国本土示意图”,完成下列各题。



(1)在图中适当位置标注加拿大的名称。(1分)

(2)写出图中字母所代表的地理事物的名称。(3分)

大洋:A _____ B _____ 河流:C _____

(3)美国陆地面积 930 多万平方千米,仅次于俄罗斯、_____和_____,居世界第四位;人口 3 亿多,仅次于中国和_____,居世界第三位。美国的原住民是_____,属于黄色人种。(4分)

(4)美国虽然是世界上最大的农产品出口国,但是每年还需要从国外大量进口农产品,其中主要有() (2分)

A. 棉花和黄麻

B. 小麦和玉米

C. 大豆和肉类

D. 咖啡和可可

(5)美国国旗是下图中的() (2分)



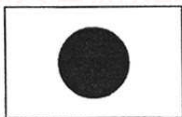
A



B



C



D

(6)分析一个国家自然环境对人类活动的影响,应从地理位置、地形、气候、河流、资源等多种因素入手。简析美国自然环境对人类生产活动的影响。(3分)



20. (15分)读“日本示意图”,完成下列各题。



寿司

(1)写出图中字母所代表的地理事物的名称。(3分)

大洋:A _____ 海域:B _____ C _____

(2)日本属于 _____ 亚的群岛国家,人稠地狭,地形以山地丘陵为主,最高峰 3776 米的 _____ 山,是一座著名的 _____ 火山。日本拥有世界著名的大渔场 _____ 渔场。(4分)

(3)日本被称为“地震之邦”,主要原因是日本地处() (2分)

- A. 亚欧板块与印度洋板块交界地带 B. 亚欧板块与太平洋板块交界地带
C. 美洲板块与大西洋板块交界地带 D. 美洲板块与太平洋板块交界地带

(4)寿司是日本的传统食品,既可以作为小吃也可以当正餐,寿司的主料是米饭。日本属于亚热带、温带季风气候,最主要的粮食作物是() (2分)

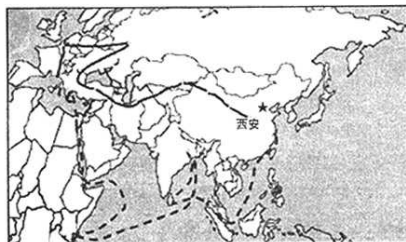
- A. 玉米 B. 高粱 C. 小麦 D. 水稻

(5)请说出日本工业分布的特点,并简析其主要原因。(4分)

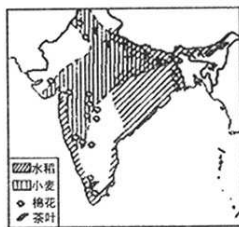
四、材料分析题(共 15 分)

21. (15分)阅读图文资料,完成下列各题。

材料一 左图为“一带一路示意图”,右图为“印度主要农作物分布示意图”。



—— 丝绸之路经济带 - - - 21 世纪海上丝绸之路





材料二 2017年5月14日,“一带一路”国际合作高峰论坛在北京隆重开幕。自2013年提出至今,“一带一路”以共商、共建、共享为原则,以和平合作、开放包容、互学互鉴、互利共赢的丝绸之路精神为指引,赢得了国际社会的广泛参与。参加本次论坛的代表有29位外国元首、政府首脑及联合国秘书长等3位重要国际组织负责人。本次论坛进一步凝聚了世界各国、社会各界共建“一带一路”的共识,推动了“一带一路”与各国发展战略的对接,签署了一批重大项目、政策的合作协议,进一步务实推进“一带一路”的建设。“一带一路”倡议虽为中国首倡,但并非中国的“独角戏”,而是世界各国所共享。

- (1)在图中用2B铅笔或碳素笔描出印度的大致轮廓。(1分)
 - (2)“一带一路”的倡导国家是_____,“一带”是指_____,“一路”是指_____。(3分)
 - (3)印度处在_____的沿线(填“丝绸之路经济带”或“21世纪海上丝绸之路”),与我国同属于世界著名的文明古国。印度是世界第二软件大国,信息技术中心位于_____,最大的海港是_____。(3分)
 - (4)印度主要的粮食作物是_____和_____,主要的经济作物且是重要出口物资的有_____等。(3分)
 - (5)“一带一路”建设的原则是什么?(3分)
- (6)本次“一带一路”高峰论坛的意义何在?(2分)

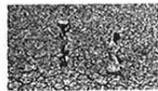
附:奖励题(要自信,你能行!)(3分)(加入总分不再另计,高出满分者也按100分计)

22.(3分)读“印度示意图”,完成下列各题。

- (1)印度以热带季风气候为主,全年高温,分为明显的旱、雨两季。请在图中适当位置用箭头标注西南季风。(1分)
- (2)西南季风如何变化就会造成水、旱灾害?(2分)



洪涝



干旱



太原市 2016~2017 学年第二学期七年级期末考试

地理试题参考答案及评分标准

一、选择题(每小题 2 分,共 30 分)

题号	1	2	3	4	5	6	7	8	9	10	11	12	13	14	15
答案	D	C	D	B	A	B	C	D	A	A	D	C	B	C	D

二、连线题(共 10 分)

16.(每连对一处得 1 分,共 5 分)

A—② B—② C—③ D—③ E—①

17.(每连对一处得 1 分,共 5 分)

A—② B—① C—③ D—⑤ E—④

三、读图分析题(共 45 分)

18.(15 分)

(1)图略(1 分)

(2)北极圈(或 66.5°N) 太平洋 中国(3 分)

(3)欧 亚 一 温带大陆性(4 分)

(4)欧 亚洲部分(或东部) 铁路(3 分)

(5)C(2 分)

(6)基础工业雄厚(或发达);以重工业为主;核工业和航天工业居世界领先水平;民用(或轻)工业落后等。(答出任意两点即可得 2 分)

19.(15 分)

(1)图略(1 分)

(2)太平洋 大西洋 密西西比河(3 分)

(3)加拿大 中国 印度 印第安人(4 分)

(4)D(2 分)

(5)B(2 分)

(6)从纬度位置看,美国本土大部分位于北温带,热量充足,利于发展农业;从海陆位置看,美国本土三面临海,多优良港湾,海上航运便利;从地形看,美国本土平原面积广大,利于农业的专门化和机械化生产;从气候看,美国气候类型复杂多样,利于农业的多样化生产;从河流看,美国河湖众多,为灌溉、发电、运输等提供有利条件;从资源看,美国矿产、森林等资源丰富,为工业发展奠定良好的基础等。(答出任意三点即可得 3 分)



20. (15分)

(1)太平洋 日本海 濑户内海(3分)

(2)东 富士 活 北海道(4分)

(3)B(2分)

(4)D(2分)

(5)分布:集中分布在太平洋沿岸;濑户内海沿岸的狭长地带(2分)

主要原因:群岛国家,海岸线曲折,多优良港口,海上运输便利;矿产资源贫乏,是世界上最大的矿产品进口国;工业分布在沿海地区,便于原料、燃料的输入和工业产品的输出;扩大海外市场,提高经济效益等。(答出任意两点即可得2分)

四、材料分析题(共15分)

21. (15分)

(1)图略(1分)

(2)中国 丝绸之路经济带 21世纪海上丝绸之路(3分)

(3)21世纪海上丝绸之路 班加罗尔 孟买(3分)

(4)水稻 小麦 棉花(或茶叶;黄麻;甘蔗)(3分)

(5)共商;共建;共享(3分)

(6)进一步凝聚了世界各国、社会各界共建“一带一路”的共识;推动了“一带一路”与各国发展战略的对接;签署了一批重大项目、政策的合作协议;进一步务实推进“一带一路”的建设等。(答出任意两点即可得2分)

附:奖励题(3分)(加入总分不再另计,高出满分者也按100分计)

22. (3分)

(1)图略(1分)

(2)西南季风来得早;退得晚;风力太强;雨水就过多,容易造成水灾。(答出任意一点即可得1分)

西南季风来得晚;退得早;风力太弱;雨水就不足,容易造成旱灾。(答出任意一点即可得1分)

评分说明:以上答案仅供参考,言之有理可酌情给分。地理事物名称出现错别字不得分。